



Cahier
& biodiversité
& économie
circulaire

Janvier 2026





ENGAGEMENT **4**
de la politique RSE de GRDF

**Être un acteur de l'économie
circulaire et préserver
la biodiversité dans nos activités.**





Sommaire

- 04 **Comprendre notre impact pour agir efficacement**
- 06 **Une gouvernance transverse et opérationnelle**
- 07 **Préserver la nature et les ressources : l'engagement de GRDF**
- 09 **DE L'AMBITION À L'ACTION**
- 10 **Thème 1. Maximiser les bénéfices du développement des filières de gaz verts**
- 10 A. Accompagner la recherche pour le développement d'une méthanisation vertueuse
- 11 B. Bâtir un meilleur système de valorisation des biodéchets à l'échelle locale
- 12 C. Contribuer à la durabilité de la filière agricole
- 13 **Thème 2. Mobiliser pour réduire les impacts sur les chantiers**
- 13 A. Développer la circularité de nos équipements de manière innovante
- 14 B. Multiplier par deux le nombre de chantiers à empreinte réduite entre 2023 et 2030
- 15 **Thème 3. Engager les salariés sur la vie de site**
- 15 A. Développer le réemploi du matériel IT, du mobilier et des équipements
- 16 B. Développer les initiatives de restauration et préservation de la biodiversité
- 17 C. Sensibiliser nos salariés à la biodiversité et à l'économie circulaire
- 18 **Glossaire**
- 19 **Ressources et sources**

Comprendre notre impact pour agir efficacement

Une phase de diagnostic pour mieux connaître nos impacts et dépendances

La construction de notre politique RSE a été guidée par une phase de diagnostic incluant une analyse de **double matérialité*** ainsi que plusieurs études le long de notre chaîne de valeur, concrétisées au travers d'une **empreinte biodiversité***.

Forts de ces premiers enseignements, une ambition stratégique a été fixée fin 2024, intégrée dans notre **Politique RSE** au travers de l'engagement 4. Elle est accompagnée d'un plan d'action national consolidé et décliné dans les métiers et les régions.

Identifier les impacts et dépendances pour cibler les actions

Les activités de GRDF et sa chaîne de valeur sont en interaction avec les milieux naturels et peuvent entraîner des impacts indirects sur les écosystèmes. Réciproque-

ment, nos activités bénéficient et dépendent de différents **services écosystémiques***.

Analyser les impacts

	Extraction et production du gaz	Méthanisation	Transport du gaz	Distribution (opérations directes)	Usages du gaz
Changement d'affectation des terres et mers	●	●	●	●	●
Surexploitation des ressources naturelles	●	●	●	●	●
Changement climatique	●	●	●	●	●
Pollutions	●	●	●	●	●

● Impact fort ● Impact modéré, point de vigilance ● Impact faible voire inexistant

Les activités directes de GRDF ainsi que le développement de la méthanisation dépendent de différents services écosystémiques, notamment :

Services de régulation

- **Pour le gaz fossile** : stabilisation de masse, contrôle de l'érosion, régulation climatique, protection contre les inondations et les tempêtes.
- **Pour les gaz verts** : recours à la biomasse agricole (liée à la stabilité des sols et leur qualité biologique), régulation des eaux (ruissellements, crues et recharge des nappes phréatiques).

Services d'approvisionnement

- **Pour le gaz fossile** : recours aux matières premières (eau, gaz, éléments bitumineux, plastique).
- **Pour les gaz verts** : consommation de biomasse agricole et d'eau.

Services de soutien des écosystèmes

- **Pour les gaz verts** : cycle de l'eau (transfert d'eau du sol aux végétaux), cycle de l'azote pour la nutrition des plantes.

Sur **le périmètre des opérations directes**, les 3 principales pressions exercées par les opérations de GRDF vis-à-vis de la biodiversité sont :

- **Le changement climatique (70 %)**, lié aux fuites de méthane ;
- **Le changement d'usage des sols (18 %)**, lié aux chantiers et à la gestion des sites ;
- **Les pollutions (12 %)**, liées à l'eau et aux sols.

Sur **le périmètre de la méthanisation**, les points de vigilance concernent l'intensification des cultures et les enjeux liés à la composition des **digestats***.

* Voir Glossaire, p. 18.



Identifier les dépendances	Extraction et production du gaz	Méthanisation	Transport du gaz	Distribution (opérations directes)	Usages du gaz
Service écosystémique d'approvisionnement	●	●	●	●	●
Service écosystémique de régulation	●	●	●	●	●
Service écosystémique de support/soutien	●	●	●	●	●
Service écosystémique culturel	●	●	●	●	●

● Dépendance forte ● Dépendance modérée ● Dépendance faible mais significative



En complément des analyses relatives à la biodiversité, des diagnostics circulaires ont été menés sur différents sites afin d'identifier les enjeux locaux liés à l'économie circulaire au sein de GRDF et de ses régions.



NOS PRINCIPAUX ENSEIGNEMENTS

Une pression modérée sur les écosystèmes

Les opérations directes de GRDF étant principalement menées **en milieu urbain** déjà artificialisé, et **de façon souterraine**, cela limite la pression sur les écosystèmes.

Accompagner un développement durable des filières de gaz verts

Nous devons accompagner un développement durable des filières de gaz verts en substitution du gaz fossile et gérer au mieux les dépendances associées.

Comprendre les sources des pressions

Les principaux postes à impacts identifiés sont **les émissions de méthane, les chantiers ainsi que les matériels** nécessaires à la construction et à l'exploitation des ouvrages gaz.

Une gouvernance transverse et opérationnelle

La mobilisation sur les enjeux liés à la biodiversité et à l'économie circulaire est transverse, portée par **plusieurs directions nationales de GRDF** (achats, gaz verts, technique & industrielle) et appuyée par **un réseau de référents RSE en régions**. Cette gouvernance permet **une prise en main commune des sujets**, incarnée et mise en œuvre au quotidien par chacun dans son métier.

Le suivi de la politique est assuré par l'équipe RSE, rattachée à la direction Stratégie, **en collaboration étroite avec les pilotes opérationnels** des autres directions.



Résumer la RSE au climat, si important soit-il, comporte deux risques : oublier d'une part qu'**une activité soutenable doit s'inscrire dans les limites planétaires**, donc prendre en compte également les ressources, leur finitude, comme nos relations avec le reste du vivant. Et oublier d'autre part que l'objectif doit demeurer humaniste, **reconstruire un autre modèle de développement**, qui associe les femmes et les hommes pour **construire du mieux vivre**.



Alexis Masse
Directeur Stratégie



Intégrer des leviers de décarbonation au cœur de nos pratiques métiers sur le terrain est essentiel pour réduire nos impacts sur les ressources et la biodiversité. Nous avons aussi à cœur de **travailler sur le terrain au plus près des salariés pour expérimenter des nouvelles façons de faire**, comme limiter la perturbation de la biodiversité en adaptant le calendrier de réalisation de nos chantiers, ou l'utilisation de ressources par le recours au tubage évitant d'ouvrir une tranchée ou à l'enrubannage permettant le réemploi des terres excavées.



Fabrice Vigneron
Directeur Technique & industriel



Intégrée dans notre démarche d'achats responsables, la circularité renforce la résilience ainsi que la **souveraineté de nos chaînes d'approvisionnement** et contribue à **limiter nos impacts** sur la biodiversité, l'émission de carbone et les ressources. Au-delà de la prévention des risques, les actions menées génèrent des **gains financiers** par la revalorisation, l'allongement des cycles de vie et la **remise en question systématique du besoin**, tout en contribuant à la création d'emplois locaux sur l'ensemble du territoire.



Stéphane Bres
Directeur Achats & Approvisionnements

Préserver la nature et les ressources : l'engagement de GRDF

Nous abordons les enjeux environnementaux dans leur globalité : **décarboner va de pair avec une meilleure maîtrise des ressources et une minimisation des impacts négatifs sur la biodiversité**. Nous inscrivons donc nos actions dans une logique d'économie circulaire et de préservation de la biodiversité, en particulier pour nos chantiers, nos achats et dans le développement des filières de gaz verts.

Nous nous engageons ainsi à mettre en place une politique **adaptée à nos enjeux les plus matériels**, capable d'avoir un **impact territorial, concret et positif**, en activant les **leviers internes** (salariés, chantiers, achats) et **externes** (acteurs des filières et partenaires).



NOTRE ENGAGEMENT

Être un acteur de l'économie circulaire et préserver la biodiversité dans nos activités

Engagement 4 de notre Politique RSE



NOTRE APPROCHE

Développer **les synergies existantes** avec les piliers de notre projet d'entreprise

Mission Décarbonation

pour agir sur l'ensemble de **la chaîne de valeur**



NOS OBJECTIFS 2030

Engager et poursuivre les actions innovantes de GRDF

en matière d'économie circulaire et de protection de la biodiversité, en particulier sur les achats et les chantiers

Multiplier par deux les chantiers empreinte réduite

entre 2023 et 2030



NOS THÈMES DE TRAVAIL

Maximiser les bénéfices du développement des filières de gaz verts

Mobiliser pour réduire les impacts sur les chantiers

Engager les salariés sur la vie de site



NOS PÉRIMÈTRES D'ACTION

• **Au sein de la filière**

• **Au niveau des chantiers**
• **Au niveau des achats**

• **Au niveau des sites**
• **Auprès des salariés**

Une approche des sujets guidée par l'expertise et le dialogue avec nos parties prenantes

Afin de développer une **approche globale et technique** des enjeux relatifs à la biodiversité et à l'économie circulaire, **des partenariats d'expertise** ont été noués à l'échelle nationale et régionale, auprès d'acteurs acadé-

miques et institutionnels reconnus dans leur domaine : **INRAE, OREE, WWF France, Institut National de l'Économie Circulaire, Circul'R.**



La biodiversité et l'économie circulaire se renforcent mutuellement

lorsqu'elles sont pensées de manière systémique. L'une éclaire les limites écologiques à respecter, l'autre propose des leviers opérationnels pour transformer nos modèles. Ensemble, elles nourrissent des **dynamiques de coopération et d'innovation**, au service de la **résilience des territoires**.



Nathalie Boyer
Déléguée générale d'ORÉE



Face à l'accélération de l'érosion du vivant, chaque filière doit s'interroger sur sa contribution à un **modèle compatible avec les limites planétaires**. Au travers du partenariat avec GRDF, le WWF France soutient une démarche exigeante, fondée sur la science, afin d'**accompagner la transition énergétique** tout en intégrant pleinement les **enjeux de préservation et de restauration de la biodiversité**.

Laure Lemarquis
Directrice du pôle Transformation des entreprises de WWF France





De l'ambition à l'action

THÈME 1

Maximiser les bénéfices du développement des filières de gaz verts

Nos convictions

Les **gaz verts*** sont un moteur de l'économie circulaire : ils transforment localement les déchets organiques en énergie. GRDF soutient ce modèle vertueux qui crée de la valeur pour les territoires, bénéficie à l'agriculture,

préserve les sols et contribue à la transition écologique. Les gaz verts ne servent pas seulement à décarboner le mix énergétique, ils renforcent aussi l'économie locale et assurent un revenu stable aux agriculteurs.

A Accompagner la recherche pour le développement d'une méthanisation vertueuse



Décarbonation



Économie circulaire



Biodiversité



Pressions liées : ressources, pollutions, climat



Enjeu : renforcer les connaissances

Nous menons plusieurs programmes de R&D en partenariat avec des experts académiques, afin d'approfondir la connaissance des impacts et des pratiques associées à la **méthanisation***, en particulier sur le cycle

de l'eau, le retour au sol, la valorisation du recyclage de la biomasse ou encore l'utilisation des digestats en tant que fertilisants locaux permettant l'autonomie en engrais des fermes.



ZOOM SUR...

Le programme Méthafaune

En partenariat avec des experts comme le CERFE (Centre de Recherche et de Formation en Éco-éthologie) et l'Université de Reims, le programme **Méthafaune** étudie **l'impact des cultures intermédiaires énergétiques (CIVEs) sur la faune sauvage** (lièvres, chevreuils, perdrix). L'objectif est de mieux comprendre l'utilisation des CIVEs comme refuge pour les animaux et de prévenir les risques pour la biodiversité, notamment lors des fauches.



ZOOM SUR...

Un appel à projet sur la valorisation des digestats

Fidèle à son engagement pour la transition agricole, GRDF a lancé en 2024 un **appel à projets dédié à la valorisation des digestats**, ces co-produits issus de la transformation de la matière organique en biométhane. L'objectif est de **trouver des solutions concrètes pour maximiser leur valeur agronomique** comme fertilisants naturels. Les projets lauréats explorent des voies prometteuses, comme la récupération de chaleur ou le traitement de digestats liquides.



Les CIVEs favorisent la couverture des sols entre deux cultures – limitant ainsi le risque de lessivage et les mauvaises herbes – tout en améliorant le stockage carbone des sols, leur fertilité, et la présence de la biodiversité. Elles offrent également aux agriculteurs, méthaniseurs ou non, un complément de revenu.

* Voir Glossaire, p. 18.

THÈME 1

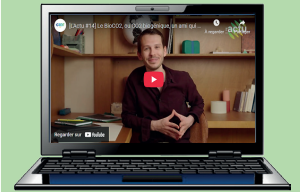
ZOOM SUR...

Un appel à projet sur la valorisation du CO₂

Autre co-produit issu de la méthanisation, le CO₂ biogénique (ou bioCO₂) est au cœur de plusieurs appels à projets pour explorer ses voies de valorisation. Depuis 2021, 21 lauréats ont été sélectionnés et sont accompagnés, par exemple sur la transformation du bioCO₂ en CO₂ liquide de qualité alimentaire, ou encore sur son utilisation pour des serres, dans une logique de **valorisation à échelle locale**.



À VOIR



Tout savoir sur...

le CO₂ biogénique

B Bâtir un meilleur système de valorisation des biodéchets à l'échelle locale



Pressions liées : ressources, pollutions



Enjeu : réduire les impacts, sensibiliser



Décarbonation



Économie circulaire

Nous collaborons avec différents acteurs sur la durabilité des filières de valorisation des biodéchets et contribuons activement à l'animation de ces dernières, *via* la mobilisation du grand public, les collectivités et les industriels. Les nouvelles filières de gaz vert permettront

de valoriser d'autres types de déchets comme le bois et les déchets solides non dangereux pour la **pyrogazéification*** et les effluents industriels, boues de stations d'épuration pour la **gazéification hydrothermale***.

ZOOM SUR...

La collecte des biodéchets lors des festivals

En Île-de-France, une collaboration avec l'association Are-macs et le festival We love Green a permis de **transformer les biodéchets en gaz vert**, directement injecté dans le réseau local. Cette démarche est inspirée d'une dynamique lancée en Centre Ouest depuis de nombreuses années dans différents festivals, notamment avec le Printemps de Bourges, puis répliquée dans les autres régions. GRDF soutient la **collecte des biodéchets des restaurateurs et festivaliers** sur des événements majeurs comme les Jardins du Michel, les Trans Musicales, la Route du Rock, Envol, Cabaret Vert et Golden Coast. Au-delà du simple ramassage, ces opérations incluent un volet pédagogique essentiel, **sensibilisant le grand public aux bénéfices concrets du tri** pour produire une énergie 100 % renouvelable et locale.



ZOOM SUR...

La création de boucles circulaires

Dans les Pays de la Loire, le projet Cantines à énergie positive permet la **transformation de 100 % des déchets alimentaires scolaires en compost ou en biogaz**, avec valorisation des résidus organiques dans les exploitations agricoles. À La Réau (Seine-et-Marne), une boucle vertueuse initiée en 2022 **convertit les biodéchets en BioGNV**, un carburant 100 % renouvelable utilisé pour les camions de collecte locaux.



* Voir Glossaire, p. 18.

THÈME 1

© Contribuer à la durabilité de la filière agricole



Biodiversité



Décarbonation

Au travers de notre partenariat avec le WWF, nous produisons des travaux communs sur l'évolution durable de la filière de méthanisation agricole, grâce à une dé-

marche promouvant les pratiques agroécologiques dans les projets de méthanisation tout en soutenant des initiatives exemplaires.



Pressions liées : ressources, pollutions



Enjeu : préserver les sols, la qualité de l'eau, la qualité de l'air et la biodiversité



ZOOM SUR...

Un appel à projet au service des pratiques agroécologiques

Lancé début 2025 dans le cadre du partenariat GRDF x WWF France, l'appel à projets « Initiatives agricoles innovantes en faveur d'une méthanisation durable » accompagne **trois exploitations pour développer des pratiques vertueuses intégrées à la méthanisation**, via un appui technique personnalisé. Les enseignements issus du terrain seront valorisés dans un rapport publié courant 2027, afin d'illustrer les synergies entre méthanisation et agroécologie*.



ZOOM SUR...

Les conditions de durabilité de la méthanisation

Le rapport « Méthanisation agricole : quelles conditions de durabilité de la filière en France ? » est le fruit d'une collaboration d'un an entre GRDF, WWF France et les acteurs de la filière. Il propose une définition de la méthanisation durable et respectueuse de la nature pour guider les projets et politiques publiques, en mettant en lumière trois conditions clés : **une contribution aux défis globaux** comme la réduction des gaz à effet de serre, **une intégration territoriale** favorisant la valeur partagée et **des pratiques agroécologiques** (protection des sols, eau, biodiversité).



* Voir Glossaire, p. 18.

THÈME 2

Mobiliser pour réduire les impacts sur les chantiers

Nos convictions

Les achats sont un levier stratégique pour la biodiversité et l'économie circulaire : ils irriguent toutes nos activités, dynamisent les territoires et accélèrent la transformation des filières fournisseurs. Repenser la chaîne de valeur

nécessite la mobilisation locale de l'ensemble de notre écosystème, en lien avec nos chantiers : prescripteurs, acheteurs, fournisseurs et salariés ont tous un rôle à jouer.

A Développer la circularité de nos équipements de manière innovante



Économie circulaire



Pressions liées : ressources,



Enjeu : réduire les impacts, engager

Notre démarche « Matériels circulaires et innovants » vise à intégrer les principes de l'économie circulaire dans les achats et les travaux, en partenariat avec les fournisseurs. Un plan structuré autour d'une dizaine d'actions prioritaires encourage l'éco-conception, le

recyclage, la réparabilité, l'augmentation de la durée de vie et la revalorisation des équipements pour limiter l'usage des ressources et repenser les pratiques tout au long de la chaîne d'approvisionnement.



ZOOM SUR...

Les 2 temps forts du projet

En avril 2024, notre « **Journée matériels circulaires et innovants** » a réuni une quarantaine de nos fournisseurs, nos directions achats, technique & industrielle, ainsi que notre direction générale pour permettre, via des ateliers collectifs, l'**émergence d'idées et de solutions novatrices** qui dessinent déjà l'avenir de nos équipements. En mai 2025, un webinar anniversaire marquant les 1 an de la démarche a permis de faire le point sur les différentes actions en cours.



ZOOM SUR...

L'éco-conception des compteurs communicants

Achévé en 2023, le programme GAZPAR visait à remplacer les compteurs traditionnels par des compteurs communicants. Ce projet a dès le départ été conçu avec **une logique de circularité**, en intégrant des exigences fortes : l'**analyse de cycle de vie** du nouveau compteur, **son éco-conception et sa réparabilité**, tout comme les possibilités de reconditionnement des compteurs retirés ainsi que leurs options de **recyclage**, en dernier recours.



Agir sur l'ensemble de la chaîne de valeur, c'est également s'engager avec des prestataires qui mettent la circularité au cœur de leurs pratiques. À Toulouse par exemple, nous travaillons avec Ambromat, une entreprise qui transforme les matériaux de démolition en nouveaux matériaux pour la route. **En savoir +**

THÈME 2

B Multiplier par deux le nombre de chantiers à empreinte réduite entre 2023 et 2030



Pressions liées : climat, ressources, espèces exotiques envahissantes



Enjeu : réduire les impacts



Décarbonation



Économie circulaire



Biodiversité

Grâce à des méthodes innovantes, un chantier à empreinte réduite permet de réduire d'au moins 20 % les émissions de gaz à effet de serre par rapport à un chantier conventionnel, tout en limitant la pression sur les ressources ainsi

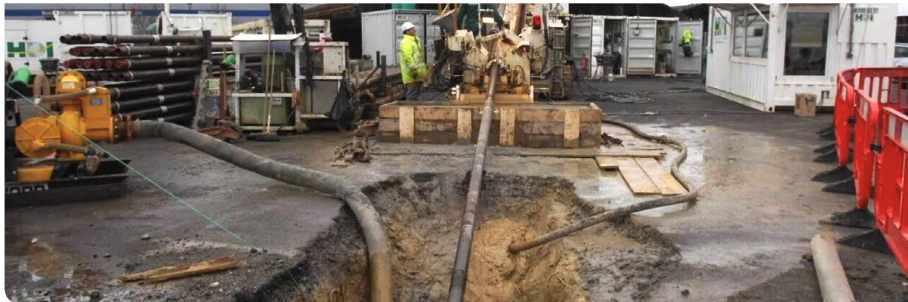
que les impacts sur la biodiversité, notamment en matière de prévention contre les espèces exotiques envahissantes.



ZOOM SUR...

Un chantier aux pratiques exemplaires

Avec ses 29 km, le maillage biométhane de Loudun Saumur est le plus long jamais réalisé dans la région. Les équipes ont eu recours à différentes techniques pour **minimiser l'utilisation de ressources sur le chantier** : la protection textile des canalisations pour économiser un volume important de sable, la réutilisation des terres excavées et un choix de tracé favorisant les passages en chemin pour réduire l'apport de matériaux de carrière. Une partie du projet étant située en zone Natura 2000, les travaux se sont déroulés en portant une attention particulière au **respect de la faune et de la flore locale**.



Adapter les travaux au rythme du vivant
Lorsque les projets traversent des zones protégées, nous adaptons nos pratiques à travers des itinéraires balisés, l'intervention d'un écologue sur site, des machines nettoyées pour limiter la propagation d'espèces invasives, et une planification des travaux selon les cycles de la faune locale.



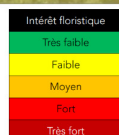
ZOOM SUR...

Notre outil pour une planification raisonnée des chantiers

En collaboration avec le Muséum d'Histoire Naturelle et le centre de recherche Engie Lab Crigen, GRDF s'est doté d'un outil ayant pour but de produire **des rapports de diagnostic** sur la base de trois indices concernant **la flore, la fragmentation du paysage et le niveau de protection des espaces naturels traversés**. L'interface développée permet non seulement de diagnostiquer les risques mais aussi de **proposer des mesures concrètes**. Parmi elles, tenir compte des périodes de nidification des oiseaux ou encore l'utilisation de techniques de travaux dites douces telles que le forage dirigé.



Indice Flore



Indice Perturbation



Indice de Sensibilité du milieu



THÈME 3

Engager les salariés sur la vie de site

Nos convictions

Si les activités directes de GRDF constituent les principaux impacts sur la biodiversité ainsi que les ressources, il est essentiel de mobiliser également des leviers complémentaires. Ceux-ci permettent une meilleure appropriation des enjeux et **une gestion globale**

des impacts par les équipes nationales et en région. Ainsi, dans le cadre de notre approche « Test & Learn », nous menons plusieurs expérimentations régionales afin de permettre **le passage à l'échelle de projets les plus probants.**

A Développer le réemploi du matériel IT, du mobilier et des équipements



Économie circulaire



Pressions liées : ressources



Enjeu : renforcer les connaissances

Dans une logique de questionnement continu des besoins réels et de sobriété, nous menons des programmes visant à optimiser la durée de vie des équipements infor-

matiques. En parallèle, nous privilégions les actions de réemploi et de recyclage à chaque étape de la vie de l'entreprise.



ZOOM SUR...

Le réemploi du mobilier sur les sites

En Île-de-France, une opération de curage et un « *cleaning day* » sur le site de Nanterre Carillon ont permis de collecter pas moins de **16 tonnes de déchets**. Le résultat est impressionnant : **97,4 % de ces déchets ont été recyclés, réemployés ou rénovés** grâce au partenariat avec l'entreprise d'insertion Tri-cycle Environnement. Cette initiative a également généré **1 155 heures de travail en insertion**. Dans la région **Nord-Ouest**, le réaménagement du site lillois a permis d'atteindre **un taux exceptionnel de 95 % de réemploi**.



ZOOM SUR...

La valorisation des équipements et textiles

GRDF étend sa démarche d'économie circulaire jusqu'aux textiles professionnels. En région, les sites ont mis en place un système de recyclage des Équipements de Protection Individuelle (EPI) et des Vêtements Image de Marque (VIM) avec par exemple **l'installation d'une borne de collecte** pour les employés. Tous ces textiles sont ensuite **valorisés par des associations d'insertion locale**. En région Sud-Ouest par exemple, les VIM sont transformés en sacoches pour tablettes grâce à l'AFDAS, association qui accompagne les personnes en reconversion professionnelle. D'autres expérimentations sont en cours afin de **transformer ces VIM en matériaux d'isolation des bâtiments**.



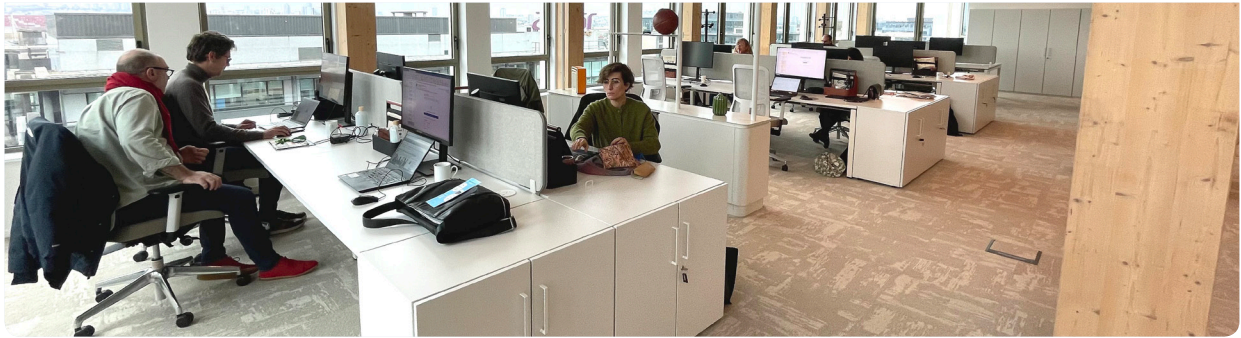
THÈME 3



ZOOM SUR...

Notre nouveau siège à Saint-Denis

Lors du déménagement au nouveau siège situé à Saint-Denis, plusieurs grandes opérations de réemploi des équipements et du mobilier des anciens sites de Condorcet et Maubeuge ont été conduites. Au total, **85 tonnes de CO₂ ont été évitées et 700 m³ de mobilier ont été transférés en région**, représentant **2,1 tonnes de matériaux recyclés**. Les éléments qui n'ont pas pu être réutilisés au sein des nouveaux bâtiments ont été donnés aux pompiers, aux banques alimentaires et aux préfectures de Seine-Saint-Denis et de Paris.



B Développer les initiatives de restauration et de préservation de la biodiversité



Biodiversité



Pressions liées : artificialisation, espèces exotiques envahissantes



Enjeu : préserver et restaurer

De l'installation de ruches sur les toits à la gestion différenciée des espaces verts, en passant par des partenariats avec la LPO, différents projets de préservation et de

restauration de la biodiversité sont menés à l'échelle nationale et régionale, démontrant l'implication des équipes sur ces enjeux.



ZOOM SUR...

Notre démarche d'exemplarité des sites

Dans le cadre de notre engagement « Sites Zéro Impact », un **plan de gestion écologique** a été instauré sur le site de Roubaix. Ce dernier repose sur **une approche plus respectueuse des milieux naturels**, incluant des espaces de prairie fleurie, la préservation d'une haie champêtre et une tonte adaptée aux cycles de la biodiversité.

Sur le site de Serre-les-Sapins dans l'Est, un jardin partagé a vu le jour, accompagné de l'installation d'une ruche et de pratiques d'entretien différenciées, afin de contribuer à **la valorisation de la biodiversité en milieu urbain**.



À VOIR



Tout savoir sur...
les initiatives en
favor de
la biodiversité
au sein des sites
GRDF

THÈME 3

© Sensibiliser nos salariés à la biodiversité et à l'économie circulaire



Économie circulaire



Biodiversité

Le renforcement des connaissances en matière de biodiversité et d'économie circulaire constitue un socle essentiel de notre plan d'action. En sensibilisant les salariés,

nous créons les conditions d'une mobilisation concrète sur le terrain, à chaque étape de nos activités.



Pressions liées :
ressources, pollutions



Enjeu : renforcer les connaissances



ZOOM SUR...

La sensibilisation à la protection de la faune locale

En région Sud-Ouest, la Ligue pour la Protection des Oiseaux (LPO) est venue sensibiliser à travers des ateliers d'observation l'ensemble des équipes du site de Migné afin de mesurer l'effet des actions du site sur la biodiversité locale et favoriser **une meilleure connaissance de leur environnement**. Les observations ont notamment révélé la présence **d'une vingtaine d'espèces d'oiseaux** aux abords des locaux. **Depuis, le site de Migné est devenu « Refuge LPO » !**



ZOOM SUR...

Les ateliers d'initiation au recyclage

Sur le site de Lagord et celui de Saintes, les équipes ont réalisé **un atelier dans les locaux de La Matière, un partenaire local transformant des matériaux destinés à être jetés en mobilier et objet design**. Au cours de l'atelier, les équipes ont pu travailler autour de la thématique « **économie circulaire et plastique** », en transformant des chutes de polyéthylène issues des chantiers en objets pratiques.



Retrouvez toutes nos actualités sur [Just decarb](#)



Glossaire



Analyse de double-matérialité (p. 4)

Méthodologie permettant d'évaluer, d'une part, comment les enjeux sociétaux et environnementaux affectent la performance économique des activités et, d'autre part, comment les activités de l'entreprise impactent l'environnement et la société.

Empreinte biodiversité (p. 4)

Outil méthodologique permettant aux entreprises de quantifier l'impact de leurs activités et des chaînes de valeur sur la biodiversité.

Services écosystémiques (p. 4)

Bénéfices offerts par la nature, les espèces vivantes et les écosystèmes, aux populations humaines.

Digestats (p. 4)

Résidus, ou déchets « digérés », issus de la méthanisation des déchets organiques. Le digestat est constitué de bactéries excédentaires, matières organiques non dégradées et matières minéralisées. Après traitement, il peut être utilisé comme compost.

Gaz verts (p. 10)

Gaz renouvelables produits à partir de déchets agricoles, industriels, alimentaires ou ménagers, grâce à différents procédés (méthanisation, pyrogazéification, gazéification hydrothermale).

Méthanisation (p. 10)

Processus biologique qui consiste à décomposer en l'absence d'oxygène des déchets organiques (agricoles, industriels, ménagers, boues d'épuration...).

Gazéification Hydrothermale (p. 11)

Procédé de conversion thermochimique à haute pression (210 à 350 bars) et haute température (360 à 700 °C) de déchets organiques humides ou liquéfiés : effluents agricoles et d'élevage, effluents organiques industriels (agro-alimentaires, chimiques, papetiers, pharmaceutiques), biodéchets...

Pyrogazéification (p. 11)

Procédé thermochimique à très haute température (800 à 1 500 °C) en absence ou défaut d'oxygène de déchets issus de biomasse sèche : résidus de bois, déchets non dangereux de démolition (portes, fenêtres, vieux meubles, panneaux d'industrie, etc.) et autres déchets non dangereux solides.

Agroécologie (p. 12)

Manière de concevoir des systèmes de production qui s'appuient sur les fonctionnalités offertes par les écosystèmes, tout en maintenant leur capacité de renouvellement et en promouvant des systèmes alimentaires viables, respectueux des êtres humains et de leur environnement. Cette approche vise à diminuer les pressions sur l'environnement, à préserver les ressources naturelles et à garantir un revenu juste aux agriculteurs.

Ressources pour aller plus loin

Info Métha

Le site d'information collaboratif rassemblant les connaissances scientifiques à jour sur la méthanisation et ses effets.

Ferti-Dig

Le guide opérationnel de fertilisation avec des digestats.

Recital

Un projet sur la mobilisation régionale des CIVEs.

Podcast MéthaRadio

Un *podcast* pour découvrir nos projets de R&D sur la méthanisation.

• [Apple](#) • [Deezer](#)

Sources des études

L'**analyse de double-matérialité** a été réalisée par les équipes GRDF avec l'appui du cabinet **Wavestone**.

L'**empreinte biodiversité** a été réalisée par le cabinet de conseil **I Care**.

La **thèse professionnelle** a été réalisée en partenariat avec **ISIGE- Mines Paris – PSL**.

Les **diagnostics circulaires** ont été réalisés par la structure **Circul'R**.

Pour toute question

Déléguée RSE : magalie.seron@grdf.fr

Cheffe de projet Impact : marion.bernodat@grdf.fr

Chef de projet RSE : frederic.mairot@grdf.fr

Conception/Création graphique :
Atelier Patrick Guillon

Crédits photographiques :
**GRDF/Frédéric Berthet, /Grégory Brandel,
/Franck Dunouau, /Éric Frotier de Bagneux,
Arvalis, Fotolia, LPO Aquitaine, Ldd et DR.**

L'énergie est notre avenir, économisons-la !



Quel que soit votre fournisseur.